

МІНІСТЕРСТВО КУЛЬТУРИ ТА СТРАТЕГІЧНИХ КОМУНІКАЦІЙ УКРАЇНИ
ЛЬВІВСЬКА НАЦІОНАЛЬНА АКАДЕМІЯ МИСТЕЦТВ

Олександр Шевченко

ОСНОВИ КОМПОЗИЦІЇ

Методичні рекомендації

Львів – 2024

УДК 001.82

Рецензенти: Печенюк Т.Г. – кандидатка мистецтвознавства, доцентка, завідувачка кафедри художнього текстилю Львівської національної академії мистецтв

Бокотей М.А. – кандидат мистецтвознавства, доцент, член-кореспондент НАМ України, завідувач кафедри художнього скла Львівської національної академії мистецтв

Затверджено Вченою радою факультету декоративно-прикладного мистецтва Львівської національної академії мистецтв (протокол № 5 від 21.10.2024 р.)

Шевченко Олександр Вікторович, старший викладач кафедри художнього скла ЛНАМ

Основи композиції: Методичні рекомендації / Шевченко О.В. – Львів, ЛНАМ, 2024. – 32 с.

Методичні рекомендації мають цільове теоретичне та практичне призначення. Програма першого курсу ОР Бакалавр освітньої програми «Художнє скло» побудована на фундаментальних об'єктивних теоретичних і практичних, історично виважених засадах і включає блок модулів, присвячених основам композиції. Рекомендації містять деякі терміни і визначення з основ кольорознавства, необхідних для навчального процесу. Методичні рекомендації сприяють всебічному художньому розвитку, опираються на історичному досвіді художників-педагогів. Запропонована структура програми: від простого – графічних завдань, до складного, – вирішення площинних-формальних композиційних задач поліхромної гами, інтерпретації та імпровізації. Для студентів освітньої програми Художнє скло та інших.

© О.В. Шевченко, 2024

ЗМІСТ

ВСТУП	4
Основні терміни та визначення	6
Історичний екскурс і витоки, значення терміну Композиція	13
Підпорядкування елементів композиції в заданому форматі	14
Тема 1. Площинне вирішення	14
Тема 2. Натюрморт	26
Список використаних джерел і рекомендованої літератури	29

ВСТУП

Якщо перефразувати всім відому фразу: “На початку було”, то, в контексті предмету «Художнє скло», для першокурсників однойменної освітньої програми можна сміливо казати: «Спочатку була Композиція»! Отже «Основи композиції», надважливий предмет, який без перебільшень є фундаментальним і формує світогляд майбутнього професійного художника – аналітика, композитора, проектанта, мислителя. Людство в цілому, ще раніше ніж від часів Древнього Єгипту, Месопотамії і Вавилону і до сучасності, має збережений багатий спадок від величних зодчих – творців, скульпторів, художників, філософів, громадських діячів. В історії мистецтв достатньо представлено і задокументовано відомостей по всіх видах мистецтва різних епох, їхніх унікальних особливостей і відмінностей, виявлених певних закономірностей формування і трактування, стилістики.

Навчання розпочнеться з лекційного матеріалу стосовно структурного площинного вирішення завдань з композиції. Усі завдання вибудовані послідовно від «простого» до «складного». Починаючи з графічних засобів вираження площинних відкритих і закритих композицій: лінія, пляма, лінія і пляма, композиція на основі рослинних елементів рапорт (відкрита). Зосереджується увага на структурному мисленні, як основі векторів зображення тих чи інших елементів композиції. Починаючи з завдання №20 по 37, ми використовуємо поліхромну гаму кольорів, повноцінно оперуємо колірними співвідношеннями, тоном, півтоном і акцентом. Завдання з натюрмортів є результатом всіх перелічених вправ і акумулює варіантність аналітичної праці, набутий досвід, компетентність студента. Академічний натюрморт (№1 і №2) – точка відліку для площинного вирішення натюрмарту, інтерпретації, імпровізації. В межах кожного з завдань обговорюємо зображальні засоби конкретної композиції, які відповідають завданню. Звертаємо увагу (обговорюємо) і на вірусні елементи, які не відповідають умовам конкретного завдання.

СТУДЕНТ ПОВИНЕН ЗНАТИ

- що таке композиція;
- що таке структура;
- що таке графічність;
- що таке ритм;
- що таке лінія, як динамічний елемент композиції;
- що таке пляма;
- що таке стилізація;
- що таке рапорт;
- що таке тон;
- що таке тональний аналіз композиції;
- що таке монохромна гама;
- що таке ахроматична гама;
- що таке поліхромна гама;
- що таке пластичність;
- що таке контраст;
- що таке нюансні сполучення;
- що таке акцент;
- що таке фактура;
- що таке симетрія;
- що таке асиметрія;
- що таке статика, баланс, рівновага;
- що таке динаміка;
- що таке інтерпретація;
- що таке цілісність композиції;
- що таке виражальні засоби;

СТУДЕНТ ПОВИНЕН УМІТИ

- використовувати на практиці отримані знання;
- на етапі ескізування мислити послідовно і конструктивно;
- ідеї (ескізи) композиції представляти на належному високому рівні;
- застосовувати пропорції і співвідношення;
- бачити цілісно;
- володіти професійними термінами;
- розрізняти визначення і терміни;
- самостійно виконати всі завдання по основам композиції.

ОСНОВНІ ТЕРМІНИ ТА ВИЗНАЧЕННЯ

Композиція – від латинського composition, що значить «складання», «зв'язування» – це будова форми витвору мистецтва, спрямована на розкриття задуму автора⁷.

Тон, тональність – це, ступінь світлотіні того чи іншого кольорового відтінку. Коли витримуються тональні співвідношення, композиція набирає виразності та фаховості.

Тоновий аналіз композиції – це принцип розташування і взаємозв'язку тонових мас (плям, ліній) в композиції. Кожен колір має свій тон і свою світлість (світлотінь). Світлість чи тон кольору можна відслідкувати у додатку *Шкала №2-3*. Для розуміння тонової композиції по тональній шкалі є градація від чорного до білого, варто розпізнати три групи тону – темну, середню і світлу. На основі тональної шкали, яка складається з дев'яти градацій тону від чорного до білого в кожену групу входить по три градації тону шкали №1. Для тонового аналізу композиції необхідно уникати плавних переходів між ними (елементів композиції). Аналіз, пластичних чи геометричних плям, дає можливість визначити тональні співвідношення.

Монохромна гама – це будь-який колірний тон у тому чи іншому співвідношенні, присутній в кожному з об'єднаних кольорів. Відрізняються ці кольори тільки світлотою та насиченістю.

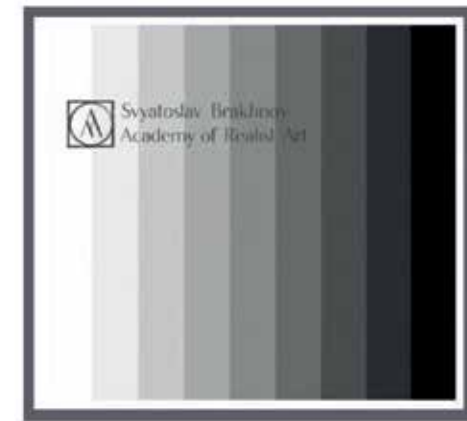
Поліхромна гама – (з Академічного тлумачного словника української мови) буквально, в якійсь кольоровій гамі.

Ахроматична гама – це всі відтінки сірого в діапазоні білий – чорний. *Шкала №1*

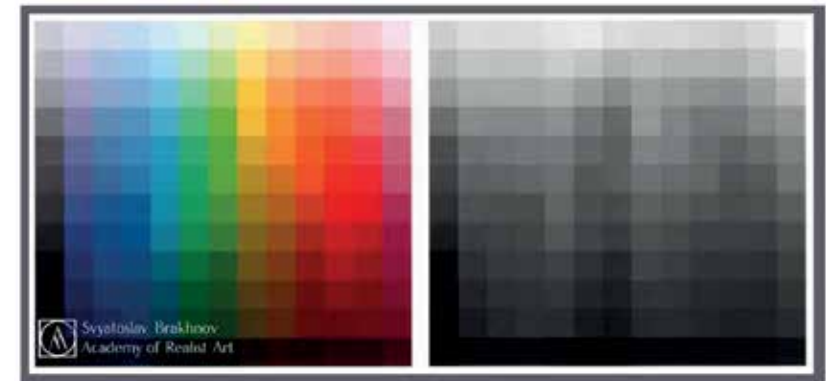
Хроматична гама – це всі основні і допоміжні кольори спектру.

Композиційний центр – це частина твору, яка виділяється на загальному фоні навколишніх або прилеглих до нього частин¹.

Графічність – це термін, який використовує виражальні засоби; лінію – контур (товщина), крапки, плями, силует.



світлі середні темні



Лінія – унікальний спосіб вираження, це напрямок, натиск, напруга, шлях (філософська категорія), контрастує у співвідношеннях «лінія – коло, і всіх решта фігур», є другою або рівнозначною в категорії динаміка, її характеристика: виразність, геометричність, ритмічність, динамічність (швидкість), експресивність, емоційність, безконечність, і найвищий її аспект – образність. В процесі творчої роботи, безперервно – в якомусь проміжку часу, засобом лінія, можна перейти в пляму. Треба звернути увагу і на той феномен, якщо взяти любую пляму і почати її рухати, то вона в унікальний спосіб по своїм зовнішнім ознакам перетворюється в лінію. Ось, різні характери ліній за визначенням Й. Іттена¹:

1. Пряма;
2. Вигнута;
3. Довга;
4. Коротка;
5. Широка;
6. Вузька;
7. Неперервна;
8. Переривчаста;
9. Висхідна та низхідна хвилеподібна;
10. Наростальна;
11. Спадаюча;
12. Упорядкована;
13. Невпорядкована;
14. Спокійна;
15. Рухлива;
16. Світла;
17. Темна;
18. Симультанна лінія;
19. Кольорові лінії;
20. Горизонтальні, вертикальні, діагональні та кругові лінії.

Виразальні засоби – це крапки, лінії, плями, колір, тон, фактура, текстура, розміри, формат, перспектива, пластичність і ін.

Пляма – це, всі плоскі симетричні геометричні фігури, а також не симетричні, площинні нерегулярні - динамічні, різні, безконечно довільні по величинах і пропорціях, всі - можна вважати плямою.

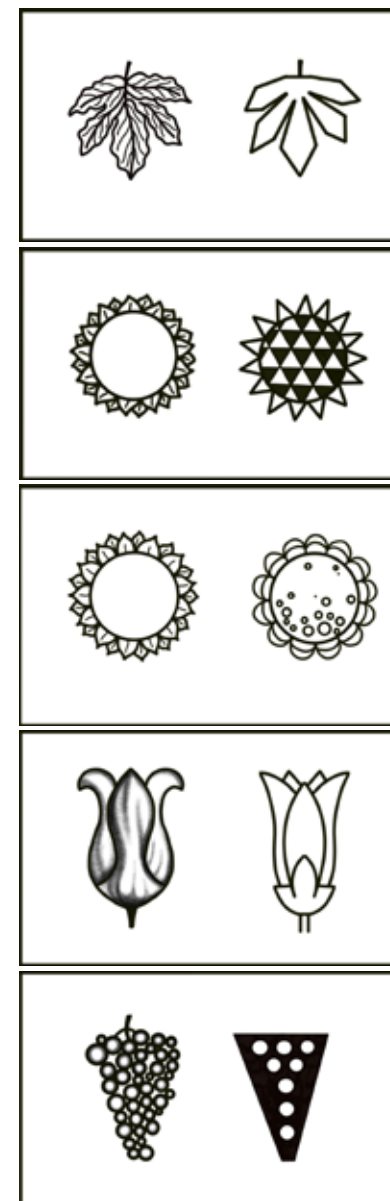
Пластичність – це, виявлення характерної особливості, загальний чи локальний виразальний спосіб в композиції.

Статика – найбільш характерною статичною площинною фігурою (плямою) можна вважати квадрат, коли він розташований чітко у координатах «вертикаль – горизонталь». І разом з цим, може бути динамічним не статичним, коли порушити кут векторів координат.

Динаміка – найбільш характерною динамічною площинною фігурою (плямою) можна вважати коло, овал, еліпс, і фактично всі решта без винятку фігури розташовані в форматі композиції, і, відносно один одного теж, коли є «порушення» під різним кутом координат «вертикаль – горизонталь».

Нюанс – буквально – відтінок, ледь помітна різниця, зближені відношення за кольором і тоном. Є вираженням особливого спокою і врівноваження (гармонія).

Стилізація – це певною мірою спрощення, відбір, найбільш характерних ознак тої чи іншої природної форми, схеми №1-5. Початковий етап це замальовки, етюди. З подальшим виявленням узагальнених особливос-



тей того чи іншого елемента зображення. Зверніть увагу на творчість Пабло Пікассо, його графічні роботи, натюрморти, в яких він досягає виразності мінімальними засобами. Також, Хуана Міро у своїх полотнах, при допомозі своєрідних ліній і плям створював дивні настроєві враження. На творчість Мауріца Ешера, його графічні трансформації об'єму в площину і навпаки, оптичні ефекти. Власне, саме такий підхід є властивий для декоративного мистецтва та максимально підходить для спеціалізації «художнє скло».

Ось основні принципи стилізації:

1. Узагальнення форми в її межах;
2. Узагальнення форми зі зміною обрису (окреслення);
3. Узагальнення форми і спрощення конструкції;
4. Зміна характеру форми на більш декоративний;
5. Перетворення об'ємної форми у площину.

Контраст – це різниця, насиченість, між кольорами по світлоті або тональності, між геометричними довільними - пластичними площинними формами і симетричними і т. інш. Надає можливість виділити в композиції потрібні елементи³.

«В природі все - контраст. Контраст рухів, ліній, форм, світлого і темного, контраст кольору, - все це ми навколо бачимо. Він теж проявляється і в творах мистецтва. Загальний закон – більше ніж протиставлення».

Е. Делакруа.

Акцент – явно виражене контрастне (колірно - тональне) розміщення одного елемента по між інших елементів.

Симетрія – найпоширеніший вид симетрії, є дзеркальний.

Асиметрія – відсутність будь-якої симетрії. Надає елементам і формам динаміки і виявляє її здатність до руху.

Фактура – це властивість поверхні, її поділяють на природню (кора того чи іншого дерева, каменю та ін.) і штучну (при допомозі різних технічних засобів, інструментів).

Структура – (від лат. structura – будова, розміщення, порядок, система). Умовно кажучи основа, яка упорядковує всі різноманітні елементи композиції:

1. по вертикалі;
2. по горизонталі;
3. по діагоналі;
4. по спіралі;
5. діаметральні;
6. комбіновані;

Співвідношення або пропорції – це засоби досягнення гармонії, «Золоте січення»

Рівновага – характерна для статичних, симетричних і несиметричних збалансованих елементів.

Цілісність композиції проявляється в гармонії всіх учасників композиції зі всіма їхніми внутрішніми зв'язками. Завдяки принципу єдності система будь-якої складності має вигляд узгодженого та співвідпорядкованого між собою цілого. Форма знаходить єдність у малому й великому, і в цьому цілому не хочеться нічого ні додати, ні прибрати, усього достатньо, немає випадкових елементів⁷.

Ритм – надає композиції динамізм і породжує рух зі складнішою характеристикою. Динаміка ритму обумовлюється закономірним чергуванням однорідних елементів і простору. В мистецтві ритм розуміється як синтез кількості, якості та виразності художньої форми. Ритм буває простим, коли змінюється якась одна закономірність (форма, колір, фактура або відстань між елементами), і складним, коли зміни відбуваються відразу за декількома параметрами. Наприклад, змінюється конфігурація форми і відбувається насичення за кольором, або змінюється відстань між елементами і одночасно зменшується форма, яка також змінює свою фактурну характеристику. Ритм не лише збагачує композицію, але й допомагає її організувати. Без ритму важко обійтися, як в площинній композиції, так і в об'ємно-просторовій. Ритм може бути виражений за допомогою всіх образотворчих засобів. Ритм, це також і послідовність³.

Рапорт (модуль) – характерною ознакою рапортної композиції є те, що елемент чітко фіксований в заданій структурі загальної композиції і ритмічно повторюється.

Інтерпретація – (від лат. interpretatio – тлумачення, розяснення) необхідний процес художньої творчості, переосмислення художнього твору – оригінала і вибудовування абстрактної системи композиції. Дивись у додатку 6

Імпровізація – (фр. improvisation, італ. improvvisazione, від лат. improvisus – непередбачений) – створення художнього твору (наприклад, музичного, поетичного, сценічного) в момент його виконання без попередньої підготовки.

Йоганнес Іттен у своєму щоденнику на 26 стор. звернув увагу: «...зادля досягнення збалансованості та рівноваги необхідно також виконувати вправи, націлені на вивільнення та розвиток виключно чуттєвих художніх засобів вираження, спрямованих лише на розкриття та розвиток суто емоційних творчих здібностей. Інакше учні з сильно розвиненими інтелектуальними здібностями дуже легко подумують, ніби вони можуть створити щось, що матиме художню цінність, лише за допомогою конструювання. Вони починають придушувати своє ще живе творче сприйняття й піддаються деспотії цифр, їхні творіння стають дедалі холоднішими, дедалі млявішими, неживими, аж поки одного дня вони (учні) не констатують власне фіаско й не починають вважати себе безталанними, або ж зазнають прикрої поразки...»¹

Експресія (лат. expressio — вираження) — може мати кілька значень, серед яких:

1. Сила вираження, вияву яких-небудь почуттів, переживань і т. ін.;
2. Підкреслене виявлення почуттів, переживань; виразність; образність;

Трансформація — зміна, перетворювання виду, форми, істотних властивостей чого-небудь. Трансформувати — перетворювати, змінювати /Вікіпедія/

ІСТОРИЧНИЙ ЕКСКУРС І ВИТОКИ ВИЗНАЧЕННЯ ТЕРМІНУ КОМПОЗИЦІЯ

Термін «композиція» походить від латинського слова compositio, означає багатозначний. Поєднання, співставлення, перетинання, взаємозв'язок, взаємозалежність всіх елементів в заданому форматі. В. Кандінський (один з засновників абстрактного живопису) сформулював визначення ось так: «Композиція – це внутрішньо доцільне підкорення окремих елементів і загальної конструкції конкретній цілі».

Три кроки вивчення композиції:

1. вивчення елементів композиції і їх характеристик ізольовано один від одного;
2. вивчення взаємодії елементів композиції;
3. аналіз і підкорення елементів конкретній цілі (завданню) тональними і колірними співвідношеннями (контрастом, н'юансом, акцентом), структурі композиції, замкненої композиції або відкритої.

Також засновник і теоретик супрематизму (напрямок в абстрактному мистецтві) К. Малевич у своїх геометрично-площинних роботах проявляв, акцентував характер сучасних, актуальних, композиційних вирішень. Розміщення та взаємозв'язок тих чи інших, різних колірних і тональних геометричних площинних фігур в заданому просторі використовували такі неординарні особистості як: П. Пікассо, Х. Міро, О. Екстер, І. Іттен, О. Родченко, П. Клеє, які задали тон розвитку концептуального світогляду «не схожого», інакомислення в мистецтві. В. Кандінський вважав основними елементами композиції лінію та крапку. Іоганес Іттен, теж викладач школи Баухаус - мрійник, метафізик, наголошував теж про лінію і пляму. Багато, багато інших митців, які в той чи інший спосіб висловлення і тлумачення завжди звертаються до базових композиційних елементів.

Отже, основні елементи, це – крапка, лінія, пляма. Ритм, структура в композиції. А також внутрішнього наповнення, це тон – колір – контраст – нюанс – акцент – фактура – текстура.

Перед студентами поставлені різні завдання з основ композиції для персонального вирішення і опанування в певній системі координат. Підпорядкування елементів композиції в заданому форматі. Характер композиції студента може бути різний: спокійний, статичний або динамічний. Оскільки більшість завдань не несуть образного виявлен-

ня, а формальний в своїй основі, то варто звернути увагу на загальну структуру (застосовуючи ритмічне членування по вертикалі, горизонталі, діагоналі, півколами, колами та інші), а також співвідношення головних і другорядних елементів ліній, площинних геометричних фігур – плям, кольору, тону. Для більше глибокого вивчення предмету композиція, варто самостійно познайомитися з творчістю В. Вазареллі, Е. Лісіцького, О. Екстер, К. Малевича, В. Кандинського, І. Іттена, П. Клеє, О. Родченка та ін., почитати праці Н.В. Ламцова, М.А. Туркуса, та інших.

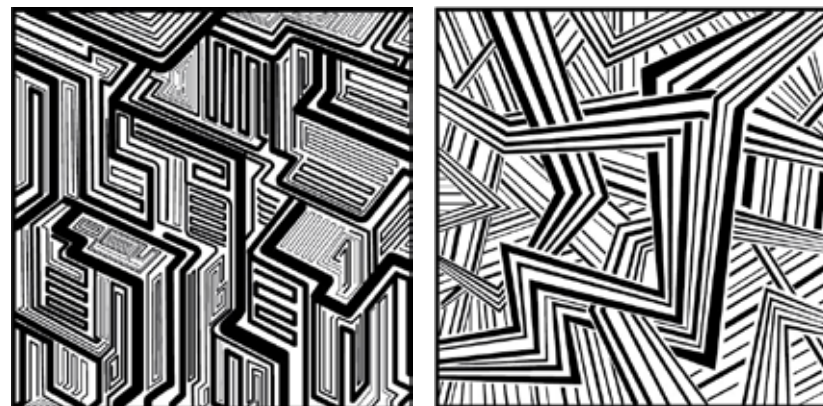
ПІДПОРЯДКУВАННЯ ЕЛЕМЕНТІВ КОМПОЗИЦІЇ В ЗАДАНОМУ ФОРМАТІ

Тема№1. Площинне вирішення

Завдання №1. Лінія (відкрита чорно - біла композиція). Матеріал: папір, туш, пера, пензлі, маркери, лайнери. Інструменти: лінійка, циркуль, шаблони. 20x20см. Програми: Adobe Illustrator, Adobe Photoshop, Procreate - App Store

Чорно-білі співвідношення. Структурна композиція геометричних контурів. Лінійне, площинне розміщення в заданому форматі. Композиція виконується при допомозі елементу лінія, різних за вибором товщин, ритмів, фокусів – акцентів.

На основі структурних напрямків-ліній: зигзагоподібні, ламані, криві, звивисті, закручені (спіральні, спіральні по квадрату, трикутнику і ін.), еліпсоподібні, по колу (розірвані), різні варіації та комбінування. Спосіб накладання одного на інший, і з врахуванням вірусних елементів (геометричних) які завжди виникають під час поєднання протилежних частин структурних напрямків композиції, які не дають можливості дати відповідь на завдання. Необхідно розірвати замкнені геометричні фігури (довільні, нерегулярні) з подальшим лінійним ущільненням виявлених фонових порожнин. Оскільки композицію з ліній потрібно закомпонувати у заданому форматі, необхідно скористатися певними фокусами (скупченнями ліній, «джунглі структур» або «структурних образів» по Й. Іттену) у деяких місцях ліній-ритмів, які можуть мати потовщення, тим самим композиція набере емоційної ваги і виразності, виявить діапазон можливостей елементом композиції – лінія.



Завдання №2. Пляма (закрита чорно-біла композиція). Матеріал: папір, туш, пера, пензлі, маркери, лайнери. Інструменти: лінійка, циркуль, шаблони. 20x20см. Програми: Adobe Illustrator, Adobe Photoshop, Procreate - App Store. Чорно-білі співвідношення. Структурна композиція геометричних співвідношень. Композиція виконується при допомозі елементу пляма, різні геометричні фігури правильних і «неправильних» площинних форм; квадрати, кола, трикутники, прямокутники, нерегулярні фігури (довільні) підпорядковані загальній структурі композиції. Способом накладання або відрізання.

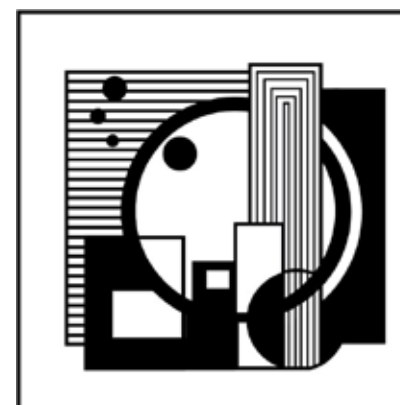
Завдання контрастує, відрізняється своїми зображальними засобами, від попереднього. Як сформульовано вище, способом накладання одних геометричних елементів (правильної геометричної площинної форми) на інші довільні плями. Використовувати структурні напрямки, наприклад: спіральна нерегулярна пляма, яка буде основою для композиції з подальшим накладанням великих і малих, різних, геометричних форм. Варто зауважити і пам'ятати, що після накладання тих чи інших геометричних площин (плям), утворюються фонові (геометричні, різні) елементи, які є теж елементами загальної закритої композиції.



Завдання №3. Лінія та пляма (закрита чорно-біла композиція). Матеріал: папір, туш, пера, пензлі, маркери, лайнери. Інструменти: лінійка, циркуль, шаблони. 20x20см. Програми: Adobe Illustrator, Adobe Photoshop, Procreate - App Store.

Чорно-білі співвідношення. Структурна композиція геометричних співвідношень. Композиція виконується при допомозі елементів ліній (ритмів) і плям (поєднання в одне ціле; лінії, товщини, ритму, площинних геометричних і нерегулярних фігур – плям).

Третє завдання графічного циклу виявляє протиставлення, взаємодію і взаємодоповнення лінійних (динамічних, статичних) ритмів структур і плям композиції. Закомпонувати головні (більші) і другорядні (менші) елементи композиції в заданому форматі закритої композиції.



Завдання №4. Композиція на основі рослинних та геометричних елементів (закрита чорно-біла композиція). Структурна композиція. Стилiзація природних мотивiв, гармонiйне поєднання головних (бiльших за розміром) i другорядних (менших) елементiв. Матерiал: папiр, туш, пера, пензлi, маркери, лайнери. Інструменти: лiнiйка, циркуль, шаблони. 20x20см. Програми: Adobe Illustrator, Adobe Photoshop, Procreate - App Store.

Створити стилiзовану композицiю на основi вивчення (ескiзування) рослинного свiту (кiмнатнi, польовi квіти, i ін.) виявити характернi ознаки рослин користаючись основними принципами стилiзацiї: 1. узагальнення форми в її межах; 2. узагальнення форми зi змiною обрису (окреслення); 3. узагальнення форми i спрощення конструкцiї; 4. змiна характеру форми на бiльш декоративний; 5. перетворення об'ємної форми у площину.



Завдання №5. Рапорт на основі рослинних і геометричних елементів (відкрита композиція). Структурна композиція. На основі стилізованого рослинного елемента, засобами: лінії, плями, інші графічні прийоми, з врахуванням ритмів (по вертикалі, горизонталі, діагоналі). Матеріал: папір, туш, пера, пензлі, маркери, лайнери. Інструменти: лінійка, циркуль, шаблони. 20x20см. Програми: Adobe Illustrator, Adobe Photoshop, Procreate - App Store.

Оскільки попереднє завдання розширило діапазон художньої аналітики на основі стилізації рослин їхнього індивідуального характерного вираження, то доцільно скористатись і виявити стилізацію елемента для рапортної композиції (листок, квітка, бутон, і ін.). Чисельне розташування по вертикалі чи горизонталі з певним зміщенням, в середньому, повинно бути 6 x 6, 6 x 7 елементів в заданому форматі згідно вибраній структурі. Принцип шахової дошки (чорне і біле, самий простий спосіб для розташування елемента і цей спосіб можна розцінювати як крок №1, зміщення в рядах сітки на половину квадрата чи прямокутника, тобто рапортного елемента, виявляє ще один вектор в структурі композиції по діагоналі, і це крок №2), але є і третій додатковий чинник, при допомозі якого ми уникаємо рівнозначних співвідношень білого і чорного (перевага опрацьованого елемента, який додає і містить в собі ритмічність різного характеру товщин ліній, крапок, яка і створює в купі потрібний третій «пів тональний» елемент в композиції переваг над білим фоном.

Завдання №6. Контраст кольору та площинних форм (закрита композиція, поліхромна гама). Матеріал: папір, туш, пера, пензлі, маркери, лайнери. Інструменти: лінійка, циркуль, шаблони. 20x20см. Програми: Adobe Illustrator, Adobe Photoshop, Procreate - App Store.

Композиція, яка містить в собі набір необхідних площинних геометричних фігур – плям, ліній, ритмів. Виявити – зафіксувати, контрастні розташування співвідношень різних елементів по відношенню один до одного (за розміром, структурним напрямкам або векторам), а також проявити колiрно – тональнi протилежностi, гротеск, «конфлікт». Контраст серед геометричних елементiв, наприклад: площиннi геометричнi фігури правильної форми, кути, контрастують (розташованi поруч) з пластичними обрисами іншої довільної чи нерегулярної плями, або іншої сторони тої чи іншої фігури. В композицiї мають бути бiльшi i меншi площини елементiв. Фон є другорядним (кольоровим, середнім по тональностi) по відношенню до головних елементiв частин композицiї.



*Рапорт на основі рослинних і геометричних елементів
(відкрита композиція).*

*Контраст кольору та площинних форм
(закрита композиція, поліхромна гама).*

Завдання №7. Нюанс кольору та площинних форм (поліхромна гама, закрита композиція) Композиція, яка містить в собі набір необхідних площинних геометричних фігур – плям, тощо. Матеріал: папір, гуаш, акрил. Інструменти: пензлі. 20x20см. Програми: Adobe Illustrator, Adobe Photoshop, Procreate.

На відміну від завдання «Контраст кольору та площинних форм», це завдання є виявленням гармонійної спорідненості обрисів геометричних правильних чи довільних, ін., елементів, нюансні співвідношення кольорово-тональної гами. Фон в кольоровому співвідношенні є другорядним, поступається головним «кольоровим світлим і темним» елементам композиції.

Завдання №8. Нюанс кольору та площинних форм з акцентом (поліхромна гама, закрита композиція). Матеріал: папір, гуаш, акрил. Інструменти: пензлі. 20x20см. Програми: Adobe Illustrator, Adobe Photoshop, Procreate - App Store.

Композиція яка містить в собі набір необхідних площинних споріднених геометричних фігур – плям, ліній. Зафіксувати гармонійні колірно – тональні співвідношення. Виявити акцент.



Нюанс кольору та площинних форм з акцентом (поліхромна гама, закрита композиція)

Завдання №9. Статика та симетрія, по вертикалі (тепло-холодна гама, закрита композиція). Матеріал: папір, гуаш, акрил. Інструменти: пензлі. 20x20см. Програми: Adobe Illustrator, Adobe Photoshop, Procreate - App Store.

Завдання виконується в структурі вертикаль і відзеркаленням по горизонталі. Композиція, в якій застосовані структурні переваги горизонталі і вертикалі на різних рівнях розташування в заданому форматі, таких геометричних елементів як квадрат, прямокутник, трикутник, трапеція, та інших довільних площинних фігур, трансформаційна взаємодія більших та менших геометричних площинних елементів. Поєднання різних геометричних елементів в композиції виявляє великий діапазон статичних композицій, які відрізняються більшою чи меншою динамікою за рахунок таких фігур, як трикутник і трапеція (бічні сторони фігур виявляють відверту динаміку), пів кола по горизонталі (виявляє все ж таки динаміку частини кола), певне повторення дрібних елементів в схемі ритму (потовщені лінії), і ін.,

Завдання № 10. Динаміка (тепло-холодна гама, відкрита композиція). Матеріал: папір, гуаш, акрил. Інструменти: пензлі. 20x20см. Програми: Adobe Illustrator, Adobe Photoshop, Procreate - App Store
На відміну від попереднього завдання «Статика і симетрія», виявляємо зовсім інші, протилежні, особливості і характер площинних компози-

цій. Знайти і застосовувати ті чи інші структурні напрямки – вектори (динамічні схеми, наприклад, спіралі різної конфігурації, зігзагоподібні, звивисті структури напрямків), порушуючи координати «вертикаль – горизонталь», при допомозі змін у пропорціях різних геометричних елементів, виявити динаміку площинного сюжету, внести певні зміни (експресію) до кольорової гами. Оскільки завдання статичної і динамічної пов'язані між собою не тільки кольоровою гамою, а і різницею поставлених задач, персонально дослідити еволюцію протиставлень двох різних характерів(структур) композицій. .

Статика та симетрія, по вертикалі (тепло-холодна гама, закрита композиція).



Динаміка (тепло-холодна гама, відкрита композиція)



Тема 2. Натюрморт.

Натюрморт – (від франц. – nature morte – мертва природа) жанр образотворчого мистецтва, належить до станкового мистецтва. Жанр натюрмрту має багатовікову історію з часів стародавньої Греції, використовувався в різних сюжетних композиціях. Як самостійний жанр він появився в Голландії і Фландрії XVI – XVIIст. Завдання. Натюрморт побутового характеру з елементами посуду, фруктів і рослин на фоні драперії. Фото, композиція в квадраті.



*Площинне вирішення натюрмрту на основі структурних зміщень.
Трансформація. Інтерпретація. Плановість.*

Завдання №1. Площинне вирішення натюрморту на основі структурних зміщень. Трансформація. Інтерпретація. Плановість. Матеріал: папір, гуаш, акрил. Інструменти: пензлі. 20x20см. Програми: Adobe Illustrator, Adobe Photoshop, Procreate - App Store.

Трансформація об'ємних елементів і середовища натюрморту по структурі (взаємозалежність, взаємодія, зміщення) у площинне представлення, деякі зміни у співвідношеннях і пропорціях, відсутність перспективи і об'єму. Виявити (трактувати) характерні ознаки предметів (власна і падаюча тінь, рефлекс) площинними засобами композиції через призму плановості (1 план, 2 план, ...)

Завдання №2. Імпровізація натюрморту. (відкрита композиція) Матеріал: папір, гуаш, акрил. Інструменти: пензлі. 20x20см. Програми: Adobe Illustrator, Adobe Photoshop, Procreate - App Store.

На основі натюрморту відобразити власну експресію, враження, образність, різними відомими засобами композиції і технічними прийомами. *Дивись визначення терміну «імпровізація».*

Тема 2 завершує основний базовий курс з основ композиції. Показує набутий досвід під час семестрових завдань, аналітику, взаємозв'язок і можливість опрацьовувати різні за характером і матеріалом тривимірні об'єкти площинними засобами.

КОМПОЗИЦІЯ Є ІНСТРУМЕНТОМ У ВИРІШЕННІ РІЗНИХ ТВОРЧИХ ЗАДАЧ

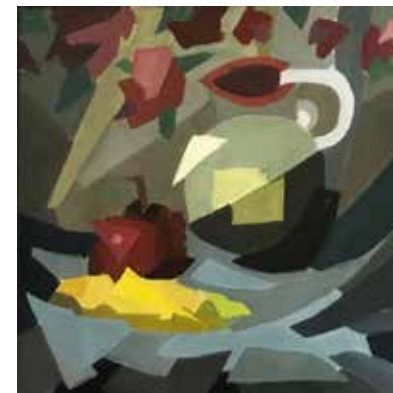
В «Основах композиції» закладений так званий «код творчого зростання». Предмет, швидше складний ніж простий! Він є базовий – практичний, необхідний, відкриває розуміння, осмислення, фахового бачення у безмежному і неймовірному просторі сучасного мистецтва. Є певний аналог (канон) взаємодій, гармонійних співставлень чи навпаки протиставлень, є інструментом у вирішенні різних композиційних задач. Творчо розвиваючись художник змінює (пізнає) себе і водночас змінює навколишнє, відповідно і зовнішнє, знову змінює кожного. Ось такий вишуканий еволюційно-мистецький шлях (по спіралі догори) проходить творча особистість.

СПИСОК ВИКОРИСТАНИХ ДЖЕРЕЛ

1. Іттен Й. Елементи образотворчого мистецтва. Навчальне видання щоденника. Київ – Видавництво „ArtHuss,, 2023
2. Гудак В.А. Основи композиції – провідна ланка навчально – методичного процесу підготовки митця / Вісник Харківської державної академії дизайну і мистецтв (текст) зб. наук. праць за редакцією Даниленка В.Я. 2010. №3
3. Іттен Й. Наука дизайну та форми. Вступний курс... у Баугаузі та інших школах. Київ – Видавництво „ArtHuss,, 2021
4. Печенюк Т.Г. “Основи композиції”/Тези. Лекції/Методичні рекомендації
5. Гудак В.А. Композиція як творчий вимір професійної підготовки абітурієнтів і студентів мистецьких навчальних закладів // Теорія і практика матеріальнохудожньої культури. № 10. – Харків: 2008 / Мін ОНУ, Харківська державна академія дизайну і мистецтв/ . – с. 48-51.
6. Антонович Є. А., Щерба М. А., Шпильчак В, А. та ін. Збірник практикумів з художньо-графічних дисциплін. 4.1. Основи художнього конструювання. Основи композиції. Педагогічна практика: Навчальний посібник. — Івано-Франківськ: Прикарпатський університет, 1995.— 152 с.
7. Синєпупова Н. Композиція.. тотальний контроль. Київ – Видавництво „ArtHuss,, 2019
8. Біблія (Івана 1.1) / Новий Заповіт

Інтернет ресурси:

1. kompoza.livejournal.com – Основи композиції.
2. <http://www.wikipage.com.ua/1x4b.html>
3. Вікіпедія. Композиція (мистецтво)



Шевченко Олександр Вікторович

Основи композиції

Методичні рекомендації



**КАФЕДРА
ХУДОЖНЬОГО СКЛА**
**GLASS ART
DEPARTMENT**

Дизайн, верстка: Михайло Бокотей
Літературне редагування: Світлана Гринчишин
Друк: ЛНАМ

*Кафедра художнього скла ЛНАМ
79011 Львів, вул. Кубійовича 35а
glass@lnam.edu.ua www.lnam.edu.ua*



Львівська
національна
академія мистецтв